



# 实用新型专利证书

Certificate of Utility Model Patent

中华人民共和国国家知识产权局

STATE INTELLECTUAL PROPERTY OFFICE OF THE PEOPLE'S REPUBLIC OF CHINA



证书号第1209435号



# 实用新型专利证书

实用新型名称：健康护理鞋底

发明人：喻天柱

专利号：ZL 2008 2 0127261.X

专利申请日：2008年7月7日

专利权人：喻天柱

授权公告日：2009年4月29日

本实用新型经过本局依照中华人民共和国专利法进行初步审查，决定授予专利权，颁发本证书并在专利登记簿上予以登记。专利权自授权公告之日起生效。

本专利的专利权期限为十年，自申请日起算。专利权人应当依照专利法及其实施细则规定缴纳年费。缴纳本专利年费的期限是每年7月7日前一个月内。未按照规定缴纳年费的，专利权自应当缴纳年费期满之日起终止。

专利证书记载专利权登记时的法律状况。专利权的转移、质押、无效、终止、恢复和专利权人的姓名或名称、国籍、地址变更等事项记载在专利登记簿上。



局长

田力普





证书号第1209435号



# 实用新型专利证书

实用新型名称：健康护理鞋底 (Feel On Sand - F.O.S.)

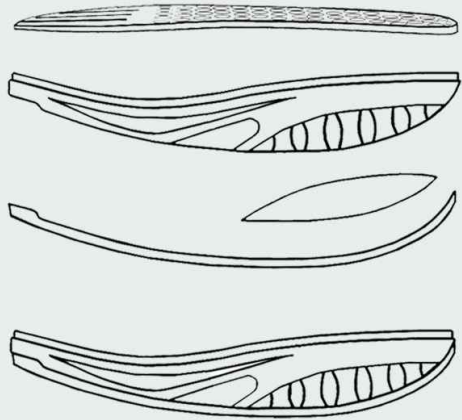
发明人：喻天柱

专利号：ZL 2008 2 0127261.X

专利申请日：2008年7月7日

专利权人：喻天柱

授权公告日：2009年4月29日



本实用新型经过本局依照中华人民共和国专利法进行初步审查，决定授予专利权，颁发本证书并在专利登记簿上予以登记。专利权自授权公告之日起生效。

本专利的专利权期限为十年，自申请日起算。专利权人应当依照专利法及其实施细则规定缴纳年费。缴纳本专利年费的期限是每年7月7日前一个月内。未按照规定缴纳年费的，专利权自应当缴纳年费期满之日起终止。

专利证书记载专利权登记时的法律状况。专利权的转移、质押、无效、终止、恢复和专利权人的姓名或名称、国籍、地址变更等事项记载在专利登记簿上。



局长

田力普





# [12] 实用新型专利说明书

专利号 ZL 200820127261. X

[45] 授权公告日 2009 年 4 月 29 日

[11] 授权公告号 CN 201226862Y

[22] 申请日 2008.7.7

[21] 申请号 200820127261. X

[73] 专利权人 喻天柱

地址 350001 福建省福州市华林路 137 号担  
保大厦 2 楼

[72] 发明人 喻天柱

[74] 专利代理机构 北京中博世达专利商标代理有  
限公司

代理人 申 健

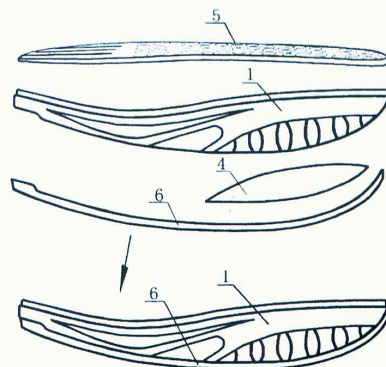
权利要求书 1 页 说明书 6 页 附图 7 页

[54] 实用新型名称

健康护理鞋底

[57] 摘要

本实用新型实施例公开了一种健康护理鞋底，具体涉及一种鞋子的部件。解决了现有的鞋底舒适度不够好的技术问题。本实用新型实施例所提供的健康护理鞋底，包括与人的脚形相适应的鞋底本体，鞋底本体的下部设有凹槽，凹槽内设有高弹力垫。本实用新型应用于制造舒适度更好的鞋子。



- 1、一种健康护理鞋底，包括与人的脚形相适应的鞋底本体，其特征在于：  
所述鞋底本体的下部设有凹槽，所述凹槽内设有高弹力垫。
- 2、根据权利要求1所述的健康护理鞋底，其特征在于：所述鞋底本体的上部还设有上凹槽，所述上凹槽内设有支撑垫。
- 3、根据权利要求2所述的健康护理鞋底，其特征在于：所述上凹槽设于所述鞋底本体上表面的中间位置，其横截面形状与所述鞋底本体相同。
- 4、根据权利要求2所述的健康护理鞋底，其特征在于：所述支撑垫呈片状，其前端设有至少两个分叉，其后端开设有至少两个通孔。
- 5、根据权利要求2所述的健康护理鞋底，其特征在于：所述鞋底本体的上表面的边沿处设有边棱，所述边棱与所述上凹槽之间设有至少两个沉孔。
- 6、根据权利要求2所述的健康护理鞋底，其特征在于：所述上凹槽的底面前部设有至少两个沉孔，所述上凹槽的底面后部设有凹陷部。
- 7、根据权利要求1所述的健康护理鞋底，其特征在于：所述凹槽设于所述鞋底本体的下表面的后部。
- 8、根据权利要求1所述的健康护理鞋底，其特征在于：所述高弹力垫的材料为高弹力乳胶。
- 9、根据权利要求1所述的健康护理鞋底，其特征在于：所述鞋底本体以及所述高弹力垫的下表面还设有耐磨垫。

## 健康护理鞋底

### 技术领域

本实用新型涉及一种鞋子的部件，具体涉及一种健康护理鞋底。

### 背景技术

鞋子是人们不可缺少的日用品，而鞋底是鞋子上重要的组成部分，由于行走时人体所有的重量都压在鞋底上，鞋底所承受的压强最大，而且直接与粗糙的地面相接触，容易磨损、断裂，所以鞋底是否结实、耐磨成为人们关注的焦点。现有的鞋子通常都将设计要点锁定于如何提高鞋子的耐磨性和耐久性。

随着人们生活水平的提高，以车代步已经成为很多人的主要交通方式，由于步行距离的减少，结实、耐磨的鞋底，虽然更耐用但由于舒适度不够好，已经难以满足人们的需要。

### 实用新型内容

本实用新型提供了一种健康护理鞋底，能够提高人们行走时的舒适度。

为达到上述目的，本实用新型的实施例采用如下技术方案：

该健康护理鞋底，包括与人的脚形相适应的鞋底本体，所述鞋底本体的下部设有凹槽，所述凹槽内设有高弹力垫。

由上述技术方案所描述的实用新型中，鞋底本体的下部的凹槽内设有高弹力垫，高弹力垫可以增大人脚与鞋底本体的接触面积，减小人脚对鞋底本体的所施加的压强，所以能有效的缓冲人体的重力以及人走路时对鞋底所施加的压力，提高人们行走时的舒适度。

### 附图说明

图1为本实用新型实施例中鞋底本体的主视示意图；

图2为本实用新型实施例中鞋底本体的后视示意图；

图3为本实用新型实施例中鞋底本体的右视示意图；

图4为本实用新型实施例中支撑垫的主视示意图；

图 5 为本实用新型实施例中支撑垫的右视示意图；

图 6 为本实用新型实施例中高弹力垫的主视示意图；

图 7 为本实用新型实施例中高弹力垫的右视示意图；

图 8 为本实用新型实施例中鞋底本体与支撑垫、高弹力垫以及耐磨垫的组装示意图。

## 具体实施方式

本实用新型提供了一种健康护理鞋底，解决了现有的鞋底舒适度不够好的技术问题。

下面结合附图和具体实施例对本实用新型的实施例作进一步的详细说明。

如图 1、图 2 和图 8 所示，本实用新型健康护理鞋底，包括与人的脚形相适应的鞋底本体 1，鞋底本体 1 的下部设有凹槽 2，凹槽 2 内设有高弹力垫 4。

由于鞋底本体 1 的下部的凹槽 2 内设有如图 6 和图 7 所示高弹力垫 4，高弹力垫 4 可以增大人脚与鞋底本体 1 的接触面积，减小人脚对鞋底本体 1 的所施加的压强，所以能有效的缓冲人体的重力以及人走路时对鞋底所施加的压力，提高人们行走时的舒适度。

如图 3 所示，鞋底本体 1 表面积较大的两个侧面的前端上部分别设有流线形的凹纹 10，且其后端下部设有与凹槽 2 的延伸方向相同的多个均匀排列的浅凹陷 11。凹纹 10 与浅凹陷 11 一定程度增加了鞋底本体 1 的弹性，同时也使鞋底本体 1 更为美观。鞋底本体 1 保证了行走时的整体稳定性，确保了脚掌在行走时以最佳方式将压力分布在整个鞋底上。

如图 4 和图 5 所示，鞋底本体 1 的上部还设有上凹槽 3，上凹槽 3 内设有如图 4 所示的支撑垫 5。上凹槽 3 设于鞋底本体 1 上表面的中间位置，其横截面形状与鞋底本体 1 相同。支撑垫 5 呈如图 5 所示的片状，其前端设有多个均匀排列分叉 51，分叉 51 的延伸方向与人脚的脚步趾的延伸方向相同。当人脚的脚步趾踩上分叉 51 以后，会感觉比较舒适，支撑垫 5 的后端开设有多个均匀排列

通孔 52。当人脚的后跟踩上支撑垫 5 的后端的通孔 52 后会感觉仿佛踩在沙滩上。鞋底本体 1 的上表面的边沿处设有边棱 7，边棱与上凹槽 3 之间设有多个均匀排列的沉孔 8。上凹槽 3 的底面前部设有多个均匀排列的沉孔 8，上凹槽 3 的底面后部设有端口呈方形的凹陷部 9。支撑垫 5 的后部位于凹陷部 9 之上，能带来很好的防震效果，并能很好的协助行走时脚后跟能量的均衡释放。当然，凹陷部 9 也可以是其他形状，例如：椭圆形，只要与脚后跟相适应的形状均可以达到相同的效果。

如图 2、图 7 和图 8 所示，凹槽 2 设于鞋底本体 1 的下表面的后部。高弹力垫 4 嵌于凹槽 2 内，高弹力垫 4 的材料为高弹力乳胶。当人脚踩上高弹力垫 4 后，带来仿佛在柔软沙滩软表面上行走的愉悦体验，而且会产生一种自然的不稳定性，此时，人体的运动感觉系统会迅速的以适当的肌肉活动作出相对反应，令脚关节积极实现平衡。然后，脚部透过平衡区域向脚趾方向运动，以维持积极的平衡，令脚部完成生理性的自然滚动动作，有效控制脚部滚动动作，可改变脚部承受的压力和张力，而增强的肌肉活动可让脚关节得到舒缓，鼓励身体使用更多平日被忽略的肌肉来做出反应。当人们行走时，压力都会作用于脚部，本实用新型能均匀分布这种压力，防止由于过度集中在某些点上而导致疾病。身体透过本能的补偿性运动，对这种自然的不稳定性作出反应，使被忽略的肌肉得到有效的锻炼。此外，本实用新型鞋底可改善走路姿势，调整和塑造身形、增加腹肌及背肌运动，鼓励使用被忽略的肌肉，帮助改善背部、臀部、双腿和脚部问题、可帮助关节、肌肉、韧带和肌腱损伤痊愈、减少对膝盖和腰关节的压力、消耗更多的卡路里，有效消除多余脂肪、+10% 增加臀部肌肉运动、+20% 增加后腿肌肉运动、-18%减轻对膝盖和腰关节的压力、+20% 增加下肢肌肉运动、+50% 消耗更多的卡路里。

作为本实用新型的一种改进，如图 8 所示，鞋底本体 1 以及高弹力垫 4 的下表面还设有耐磨垫 6。耐磨垫 6 直接与地面相接触，一方面保证了鞋底的耐磨性，另一方面也阻挡了高弹力垫 4 以及鞋底本体 1 与地面的接触，保护了高

弹力垫 4 以及鞋底本体 1。

人们走路时的正确姿势应该是：从脚后跟着地之后，将着力点转移到脚尖内侧。但从有穿鞋的习惯之后，很多人开始无法依照正确的走路方式行走，造成身体很多困扰的症状。本健康护理鞋底很好的解决了该问题，矫正了走路姿势，且在我们行走时，能把全身的压力均匀分布于脚掌上，防止由于过度集中在某些点上而导致疾病。更重要的是身体透过本能的补偿性运动，对本健康护理鞋底的自然不稳定性作出反应，令被忽略的肌肉得到有效锻炼。

本实用新型在医疗方面、运动方面以及日常使用方面都能给使用者的身体带来不同程度的好处，下面详细阐述：

### 1、医疗方面

医疗应用：双脚是人们的重要器官，甚至有人称其为：“第二颗心脏”，使用本健康护理鞋底行走，可使回流心脏的血液顺畅，有效帮助缓解各种症状。例如：脚部问题、膝盖问题、臀部问题、腿部问题、背部问题、关节炎、肥胖症。

#### (1).脚部问题

本健康护理鞋底底结构旨在形成一种自然不平稳状态。踩在地面上感觉柔软但不稳定。而运动感觉系统会迅速地以适当的肌肉活动作出相对反应，令脚关节积极实现平衡。然后，脚部透过平衡区域向脚趾方向运动，以维持积极的平衡，令脚部完成其生理性的自然滚动动作。有效控制脚部滚动动作可改变脚部承受的压力及张力，而增强的肌肉活动可让脚关节得到舒缓。

#### (2).膝盖问题

脚部踏在本健康护理鞋底上会刺激肌肉平衡系统。首先在脚关节周围，然后是膝盖关节周围。每踏一步，脚后跟接触地面时受到的压力会减少，膝盖所受冲击力也因此减弱。研究说明，穿着本健康护理鞋底行走会使膝关节压力减少 18%。行走时，双腿先伸直接接触地面，然后透过膝盖伸展。理想状态下，当双

腿承受最大压力时，人体躯干应垂直于腿的上方。透过刺激关节周围的肌肉以及正确的步法，本健康护理鞋底可有效治疗膝盖问题。

### (3). 臀部问题

脚部踏在本健康护理鞋底上会刺激臀部平衡肌肉，原因在于其产生的不平稳性意味着必须修正单腿站姿。行走时，脚步滚动动作在身体后面拉出一段距离，使臀部屈肌略微伸展。肌肉锻炼及伸展有效改善关节的稳定性，拉伸关节以减轻关节压力，减轻对腰椎骨的损害。

### (4). 腿部问题

穿着本健康护理鞋底走路，尤其是在踝关节运动中，可促进血液循环，刺激小腿肌肉泵力，促进血液从腿部流回心脏，从而降低血管内血压，减轻腿部肿胀，缓解不适。

### (5). 背部问题

穿着本健康护理鞋底走路时，躯干的挺直程度较穿着传统鞋子增加 $10^{\circ}$ ，表明压力均匀分布在人体前后的肌肉上。本健康护理鞋底的自然不平稳迫使躯干时刻保持身体平衡，并刺激脊柱关节周围的小块肌肉，保护其免受冲击。移动使背部肌肉进一步放松及松弛。作为治疗工具及健身器材，本健康护理鞋底可用于治疗非特定背部疼痛、椎间盘下垂、背部下方疼痛、腰痛和脊柱侧突。

### (6). 关节炎

本健康护理鞋底可协助锻炼脚关节、膝关节、臀部关节及脊柱周围的肌肉。本健康护理鞋底创造的自然不平稳性将迫使身体保持平衡，并时刻进行自我调节。与穿着传统鞋子相比，穿着本健康护理鞋底行走可将膝关节及髌关节压力减低18%，令躯干挺直程度增加了 $10^{\circ}$ 。经常穿着本健康护理鞋底，可锻炼关节周围的小块肌肉，令关节压力分布更加均匀。本健康护理鞋底也可用于治疗

关节炎及风湿性关节炎等非急性炎症。

### (7). 肥胖症

穿着本健康护理鞋底走路可减轻膝盖及臀部关节的压力以及脊柱受到的冲击力。并有效锻炼关节周围的小块肌肉，透过增强肌肉力量，燃烧更多脂肪。走路时的愉悦体验及锻炼益处可有效治疗肥胖症。

### (8). 其它疾病

本健康护理鞋底带动下半身肌肉积极的使用，微血管得到很好的锻炼，使血液往上半身的移动顺畅有力，有效缓解高血压，脑中风及心肌梗塞等病症。而且有效消耗了血液中残留的糖分，防止糖尿病。同时在调整走路姿势及积极锻炼下身肌肉过程中，可有效防止下半身温度降低，防止腹部及下肢虚寒。

## 2、运动方面

应用于运动：本健康护理鞋底可用于愈后复元、防止下半身肌肉衰退，防止习惯性受伤及加快伤处痊愈以及进行耐力和协调训练。

## 3、日常使用方面

日常使用：训练肌肉、燃烧热量、保护关节等；而本健康护理鞋底的使用者可同时做其它事情，例如：购物、办公或做家务等。本健康护理鞋底可作为训练装备，使行走的每一步都成为锻炼。

以上所述仅为本实用新型的具体实施方式，但本实用新型的保护范围不局限于此，任何熟悉本技术领域的技术人员在本实用新型揭露的技术范围内，可轻易想到变化或替换，都应涵盖在本实用新型的保护范围之内。因此，本实用新型的保护范围应该以权利要求的保护范围为准。

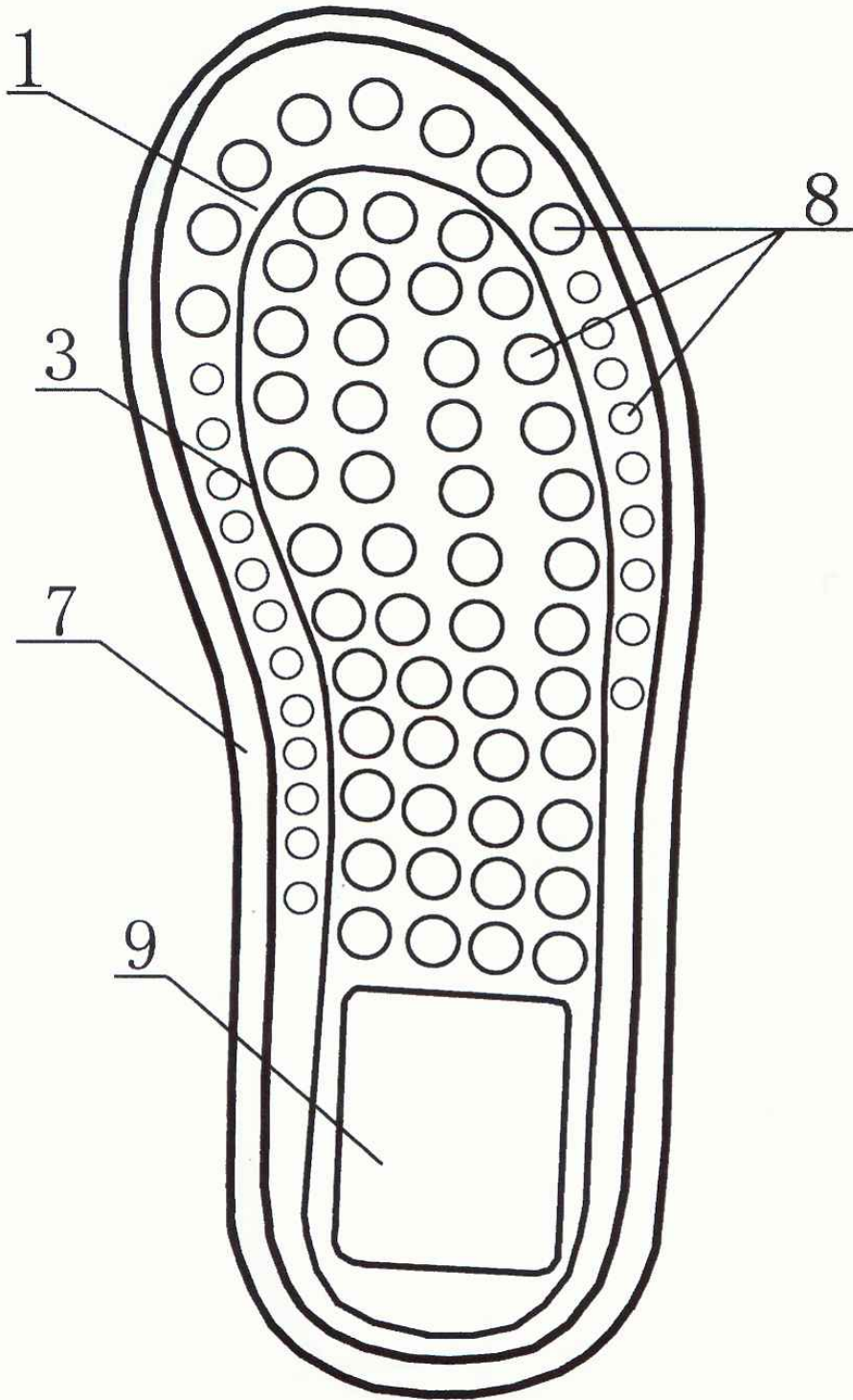


图 1

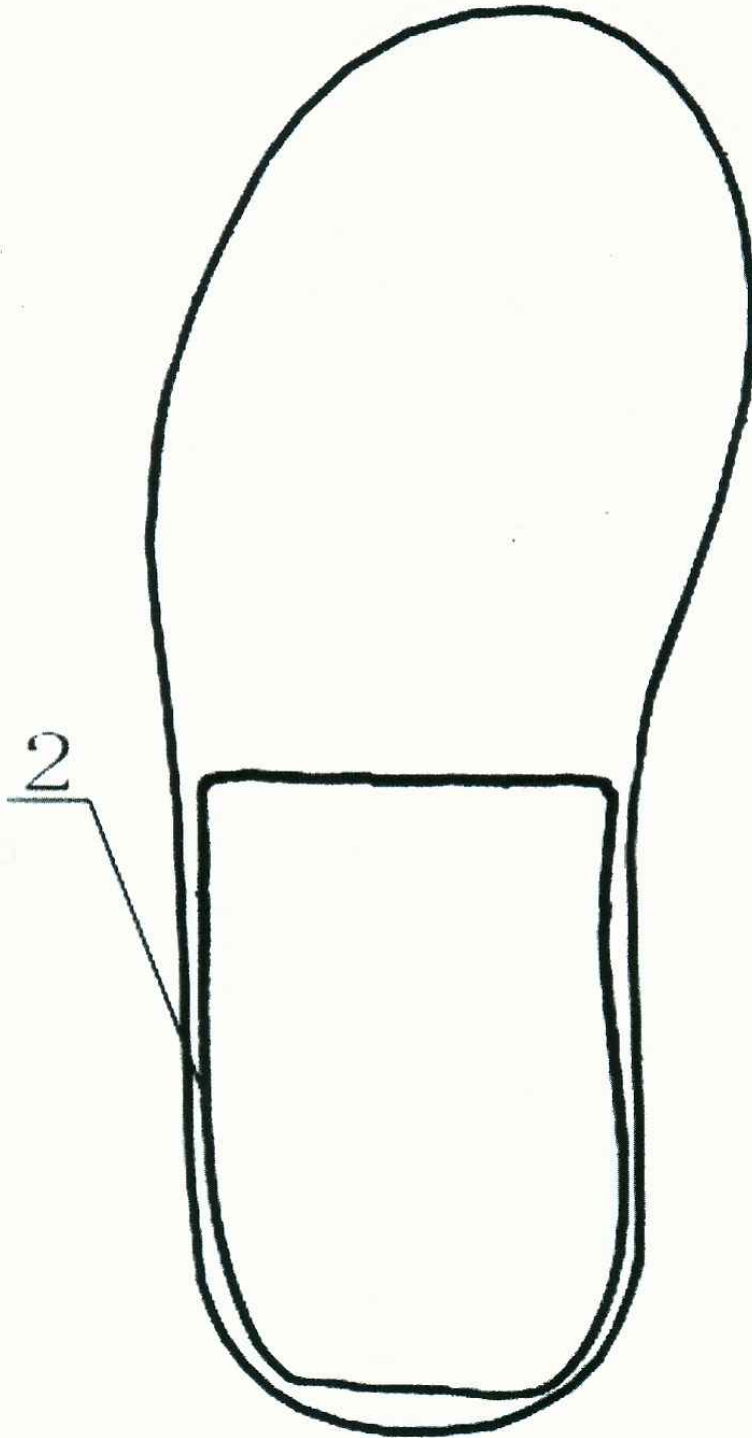


图 2

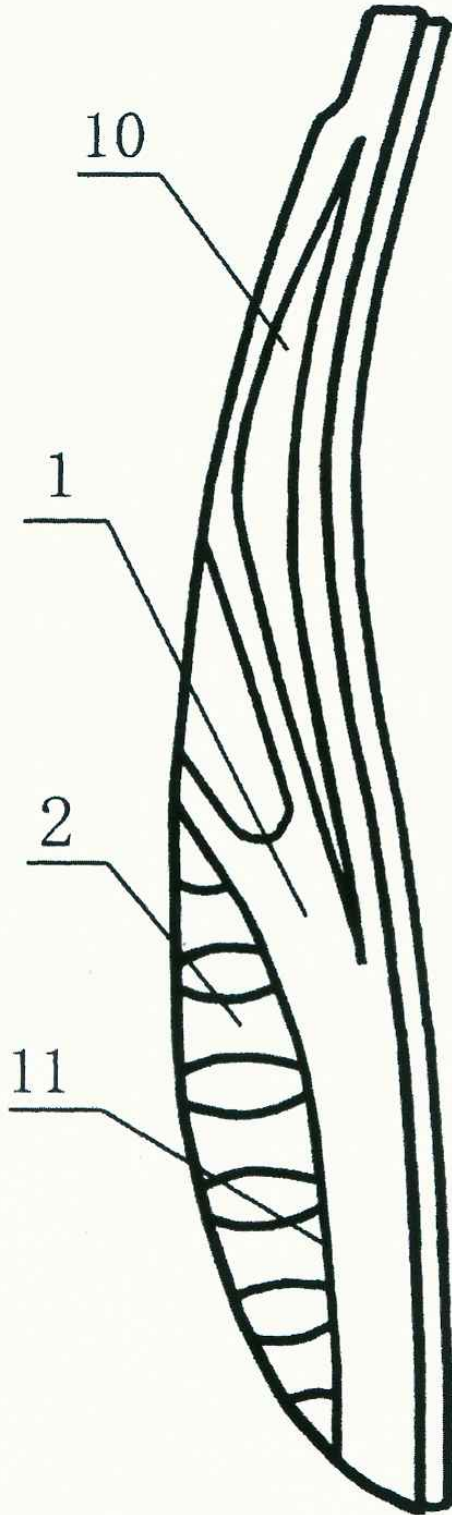


图 3

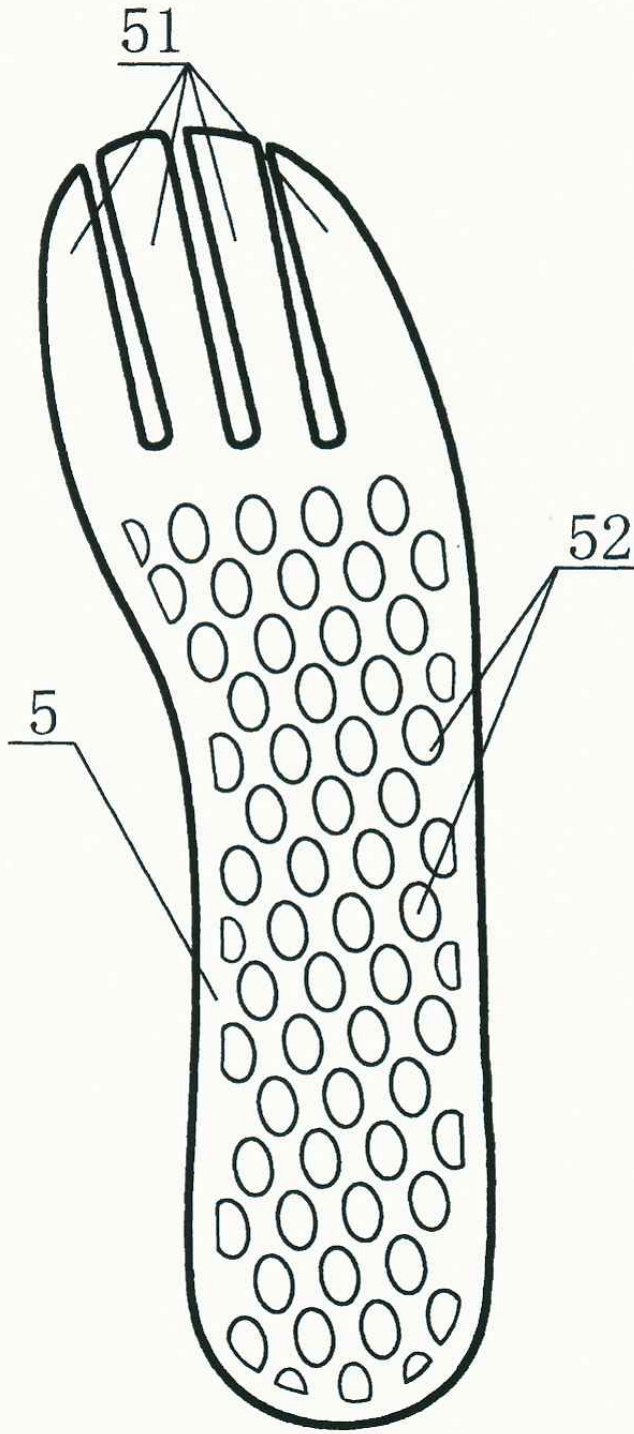


图 4



图 5

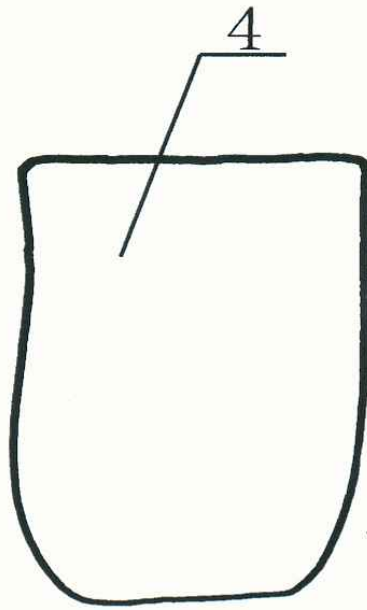


图 6



图 7

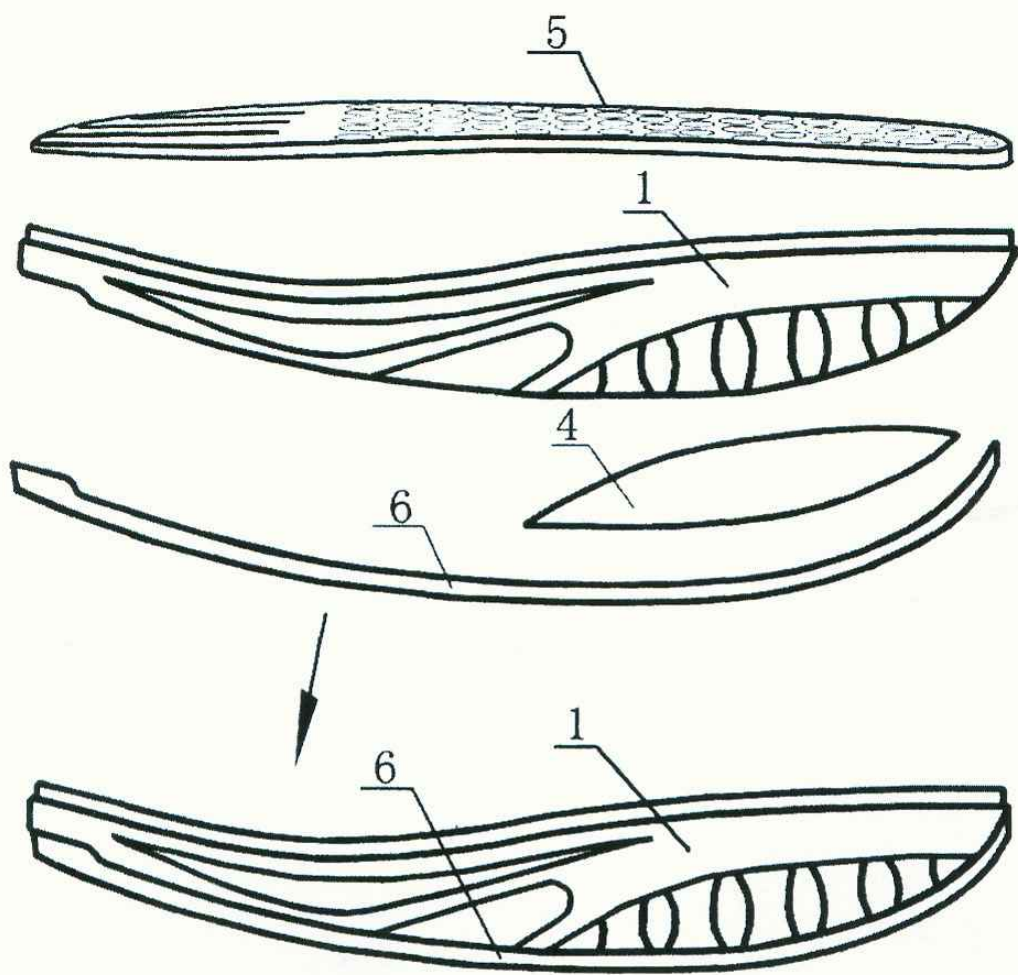


图 8