



# 实用新型专利证书

Certificate of Utility Model Patent

中华人民共和国国家知识产权局

STATE INTELLECTUAL PROPERTY OFFICE OF THE PEOPLE'S REPUBLIC OF CHINA

证书号第 1423043 号



# 实用新型专利证书

实用新型名称：健康护理鞋

发 明 人：喻天柱

专 利 号：ZL 2009 2 0151952.8

专利申请日：2009年05月05日

专 利 权 人：喻天柱

授权公告日：2010年05月19日

本实用新型经过本局依照中华人民共和国专利法进行初步审查，决定授予专利权，颁发本证书并在专利登记簿上予以登记。专利权自授权公告之日起生效。

本专利的专利权期限为十年，自申请日起算。专利权人应当依照专利法及其实施细则规定缴纳年费。本专利的年费应当在每年05月05日前缴纳。未按照规定缴纳年费的，专利权自应当缴纳年费期满之日起终止。

专利书记载专利权登记时的法律状况。专利权的转移、质押、无效、终止、恢复和专利权人的姓名或名称、国籍、地址变更等事项记载在专利登记簿上。



局长

田力普





证书号第 1423043 号



# 实用新型专利证书

实用新型名称：健康护理鞋

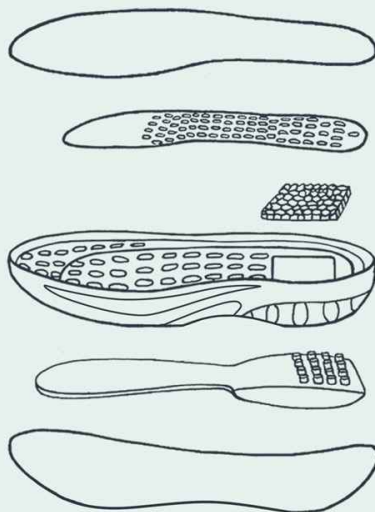
发 明 人：喻天柱

专 利 号：ZL 2009 2 0151952.8

专利申请日：2009 年 05 月 05 日

专 利 权 人：喻天柱

授权公告日：2010 年 05 月 19 日



本实用新型经过本局依照中华人民共和国专利法进行初步审查，决定授予专利权，颁发本证书并在专利登记簿上予以登记。专利权自授权公告之日起生效。

本专利的专利权期限为十年，自申请日起算。专利权人应当依照专利法及其实施细则规定缴纳年费。本专利的年费应当在每年 05 月 05 日前缴纳。未按照规定缴纳年费的，专利权自应当缴纳年费期满之日起终止。

专利书记载专利权登记时的法律状况。专利权的转移、质押、无效、终止、恢复和专利权人的姓名或名称、国籍、地址变更等事项记载在专利登记簿上。



局长

田力普





(12) 实用新型专利

(10) 授权公告号 CN 201468148 U

(45) 授权公告日 2010.05.19

(21) 申请号 200920151952.8

(22) 申请日 2009.05.05

(73) 专利权人 喻天柱

地址 350001 福建省福州市鼓楼区乌山路  
108号17座602

(72) 发明人 喻天柱

(74) 专利代理机构 北京中博世达专利商标代理  
有限公司 11274

代理人 申海庆

(51) Int. Cl.

A43B 7/32(2006.01)

A43B 7/06(2006.01)

A43B 13/18(2006.01)

A61H 39/04(2006.01)

A61M 35/00(2006.01)

权利要求书 1 页 说明书 3 页 附图 2 页

(54) 实用新型名称

健康护理鞋

(57) 摘要

本实用新型公开了一种健康护理鞋,为提供具有锻炼及保健功能的鞋而设计。该健康护理鞋包括与人的脚形相应的大底和中底,大底与中底之间有鞋底夹层;所述中底包括前掌部和与所述前掌部相连的后跟部,在所述后跟部设有穿孔;所述鞋底夹层包括前掌部和与所述前掌部相连的后跟部,在所述后跟部设有弹性凸起;所述弹性凸起位于所述中底后跟部的穿孔处。所述健康护理鞋还包括蜂窝状的防震片、支撑片和中药鞋垫。本实用新型可应用于康复、保健的鞋。



1. 一种健康护理鞋,包括与人的脚形相应的大底,在所述大底上设有中底,其特征在于:所述大底与中底之间有鞋底夹层;

所述中底包括前掌部和与所述前掌部相连的后跟部,在所述后跟部具有穿孔;

所述鞋底夹层包括前掌部和与所述前掌部相连的后跟部,在所述鞋底夹层的后跟部上设有弹性凸起,所述弹性凸起位于所述中底后跟处的穿孔中。

2. 如权利要求 1 所述的健康护理鞋,其特征在于,所述中底为弧形,在所述中底的下面有凹槽;

所述鞋底夹层的前掌部设于所述中底下方的凹槽中。

3. 如权利要求 2 所述的健康护理鞋,其特征在于:在所述中底后跟的穿孔处设有防震片,所述防震片与位于所述中底后跟处的穿孔中的所述弹性凸起直接接触。

4. 如权利要求 3 所述的健康护理鞋,其特征在于:所述防震片为蜂窝状。

5. 如权利要求 4 所述的健康护理鞋,其特征在于:在所述中底和所述防震片上设有与人的脚形相应的支撑片。

6. 如权利要求 5 所述的健康护理鞋,其特征在于:所述支撑片上具有穿孔。

7. 如权利要求 5 所述的健康护理鞋,其特征在于:在所述支撑片上面设有与人的脚形相应的中药鞋垫。

8. 如权利要求 1 所述的健康护理鞋,其特征在于:所述中底前掌部的上表面具有均匀布置的圆形凹槽。

9. 如权利要求 1 所述的健康护理鞋,其特征在于:所述鞋底夹层上的所述弹性凸起由至少两个平行设置的弹性圆柱体组成。

10. 如权利要求 5 所述的健康护理鞋,其特征在于:所述中底和鞋底夹层均由均由聚氨酯甲酸酯制成,所述防震片和支撑片均由热电塑料聚氨酯橡胶制成。

## 健康护理鞋

### 技术领域

[0001] 本实用新型涉及一种鞋,尤其涉及一种健康护理鞋。

### 背景技术

[0002] 现有市场上的鞋子,其设计要点普遍注重于美观、舒适和结实上。

[0003] 随着社会的发展,人们的工作压力不断增大,身体健康面临着严峻的挑战。随之,人们对健康的渴求也越来越迫切。在繁忙、高效率工作的今天,人们要求获得健康要以不影响工作及生活为前提。可见,人们对日常用品的要求已不只停留在美观、舒适和结实上。

[0004] 我们的日常生活离不开鞋,如何制造一种有利于健康、保健的鞋子成了研究者们关注的焦点。

### 实用新型内容

[0005] 本实用新型要解决的技术问题是提供一种健康护理鞋,这种鞋穿起来具有,特殊的锻炼效果,有利于人体健康。

[0006] 为了解决上述问题本实用新型采用了以下技术方案:

[0007] 该健康护理鞋,包括与人的脚形相应的大底、中底,在大底和中底之间有鞋底夹层;

[0008] 所述中底包括前掌部和与之相连的后跟部,在所述后跟部具有穿孔;

[0009] 在所述鞋底夹层包括前掌部和与所述前掌部相连的后跟部,在所述后跟部上设有弹性凸起,所述弹性凸起位于所述中底后跟处的穿孔中。

[0010] 其中,所述中底为弧形,在所述中底的下面有凹槽;

[0011] 所述鞋底夹层的前掌部设于所述中底下方的凹槽中。

[0012] 进一步地,在所述中底后跟处的穿孔中设有蜂窝状的防震片与所述鞋底夹层后跟部的弹性凸起直接接触。

[0013] 进一步地,所述中底和所述防震片上设有与人的脚形相应的支撑片。

[0014] 进一步地,在所述支撑垫上设有与人的脚形相应的中药鞋垫。

[0015] 进一步地,在所述中底前掌部的上表面具有均匀布置的圆形凹槽,

[0016] 更进一步地,所述中底和鞋底夹层均由聚氨基甲酸酯 PU 制成,所述防震片和支撑片均由热电塑料聚氨酯橡胶 TPU 制成。

[0017] 由上述技术方案所描述的实用新型中,在所述中底后跟部具有穿孔,在所述鞋底夹层后跟部上设有弹性凸起,所述弹性凸起位于所述中底后跟处的穿孔中。所述弹性凸起,在人走路时全面刺激穴位,避免人的重力集中压在某一部位上,从而达到有效锻炼、保健的目的。

### 附图说明

[0018] 图 1 为本实用新型健康护理鞋大底的立体结构图;

- [0019] 图 2 为本实用新型健康护理鞋中底的立体结构图；
- [0020] 图 3 为本实用新型健康护理鞋鞋底夹层的立体结构图；
- [0021] 图 4 为本实用新型健康护理鞋防震片的立体结构图；
- [0022] 图 5 为本实用新型健康护理鞋支撑片的立体结构图；
- [0023] 图 6 为健康护理鞋中药鞋垫的立体结构图。

### 具体实施方式

[0024] 本实用新型为了提供健康、保健的健康护理鞋，设置了特殊的结构。以下结合附图对本实用新型作详细的说明。

[0025] 如图 1、图 2、图 3 所示，本实用新型健康护理鞋包括与人的脚形相应的大底 1，在所述大底上设有中底 2，在大底与中底之间有鞋底夹层 3；所述中底包括前掌部 4 和与之相连的后跟部 5，在所述后跟部具有穿孔 6；所述鞋底夹层包括前掌部 7 和与之相连的后跟部 8，所述后跟部具有弹性凸起 9，所述弹性凸起 9 位于所述中底后跟处的穿孔 6 中。

[0026] 所述弹性凸起 9 能缓冲走路时人的压力，使得压力均匀分布在人体前后的肌肉上，减轻对膝关节及髌关节压力，有效治疗膝盖问题及减轻对腰椎骨的损害，缓解关节炎及风湿性关节炎等非急性炎症；消耗更多的卡路里，燃烧更多脂肪，有效减轻肥胖症状。

[0027] 所述中底为弧形，在所述中底的下面有凹槽；

[0028] 所述鞋底夹层的前掌部设于所述中底下方的凹槽中。

[0029] 所述中底的弧形，能使行走时产生一种自然的不稳定性，身体透过本能的补偿性运动对这种不稳定性作出反应，并刺激脊柱关节周围的小块肌肉，令全身的肌肉得到有效锻炼，达到身体结构的协调和运动的平衡。

[0030] 如图 4 所示，为了具有很好的防震效果，本实用新型在中底后跟穿孔内设置了由热电塑料聚氨酯橡胶 TPU 制成的、蜂窝状的防震片 10，所述蜂窝状防震片能带来很好的防震效果，并能很好地协助后跟能量的均匀释放。

[0031] 如图 5 所示，在所述中底和所述防震片上设有与人的脚形相应的，由热电塑料聚氨酯橡胶 TPU 制成的支撑片 11，所述支撑片的设置能保证行走时的整体稳定性，并确保脚掌在行走时以最佳方式将压力分布在整个鞋底上，达到按摩脚底穴位的作用。

[0032] 所述支撑片上具有穿孔 12，这样不仅提供了很好的摩擦力，而且提供了良好的透气性，防止了脚气等疾病。

[0033] 如图 6 所示，在所述支撑片上面设有与人的脚形相应的中药鞋垫 13，所述中药鞋垫在行走时受到脚底的热量后，全面、有效、均匀地刺激脚底穴位，能够改善人体内分泌和血液循环、调节生理环境、疏通经络、增强新陈代谢，达到改善人体机能、防病健体、养生保健的目的。

[0034] 如图 2 所示，所述中底前掌部 4 的上表面具有均匀布置的圆形凹槽 14，所述凹槽提供了很好的摩擦力，人行走时与之直接接触的支撑片不易打滑，并且节省了材料，提供了轻便。

[0035] 所述中底与所述鞋底夹层均由聚氨酯甲酸酯 PU 制成，其高弹力超柔软性，带来仿似在柔软的沙滩表面上行走的愉悦体验。

[0036] 本实用新型对鞋作了上述特殊的设计，穿着它能够增加腹肌及背肌运动、协调全

身的肌肉、有效刺激穴位,对人体有养生保健之功效。

[0037] 人有脚,犹如树有根。树枯根先竭,人老脚先衰。脚对人体起着重要的养生保健作用。双足通过经络系统与全身各脏腑之间密切相连,构成了足与全身的统一性。临床实验证明,人的双脚合并正是人体器官组织立体分布的缩影。借助本实用新型健康护理鞋的特殊结构,使人在行走时产生一种自然的不稳定性,让身体使用跟多平时被忽略的肌肉来做出反应,令全身肌肉得到有效锻炼,达到身体结构的协调和运动的平衡。本实用新型健康护理鞋可以使我们在行走时,能把全身的压力均匀分布于脚掌上,全面、有效、均匀的刺激脚底穴位,达到改善人体机能、防病强身的目的。



图 1

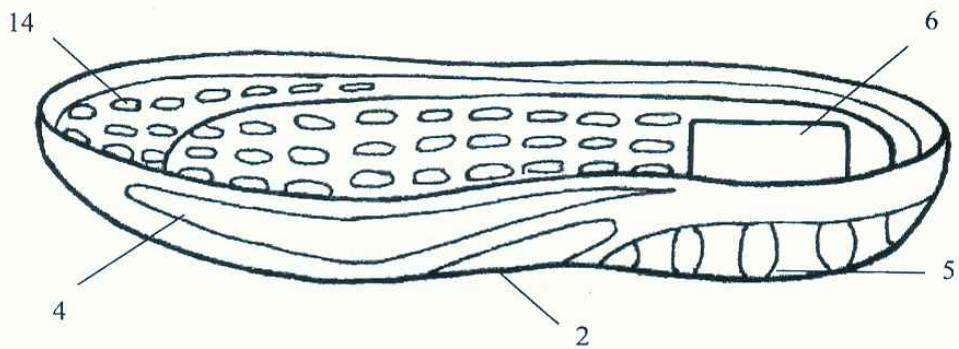


图 2

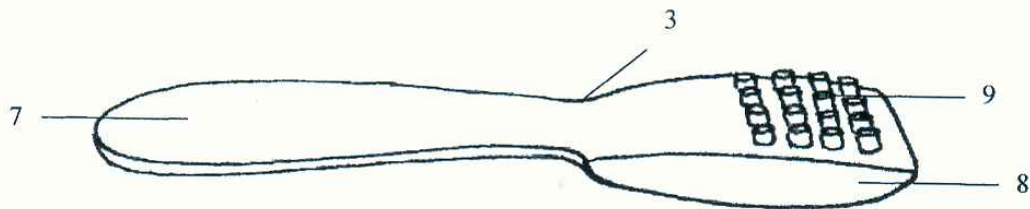


图 3



图 4

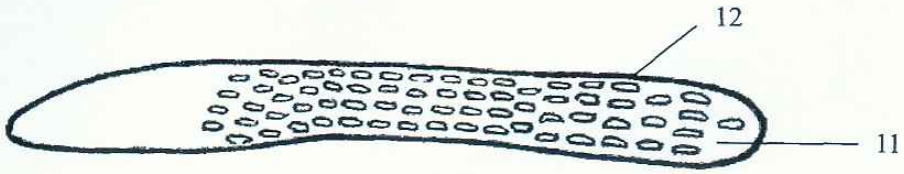


图 5



图 6

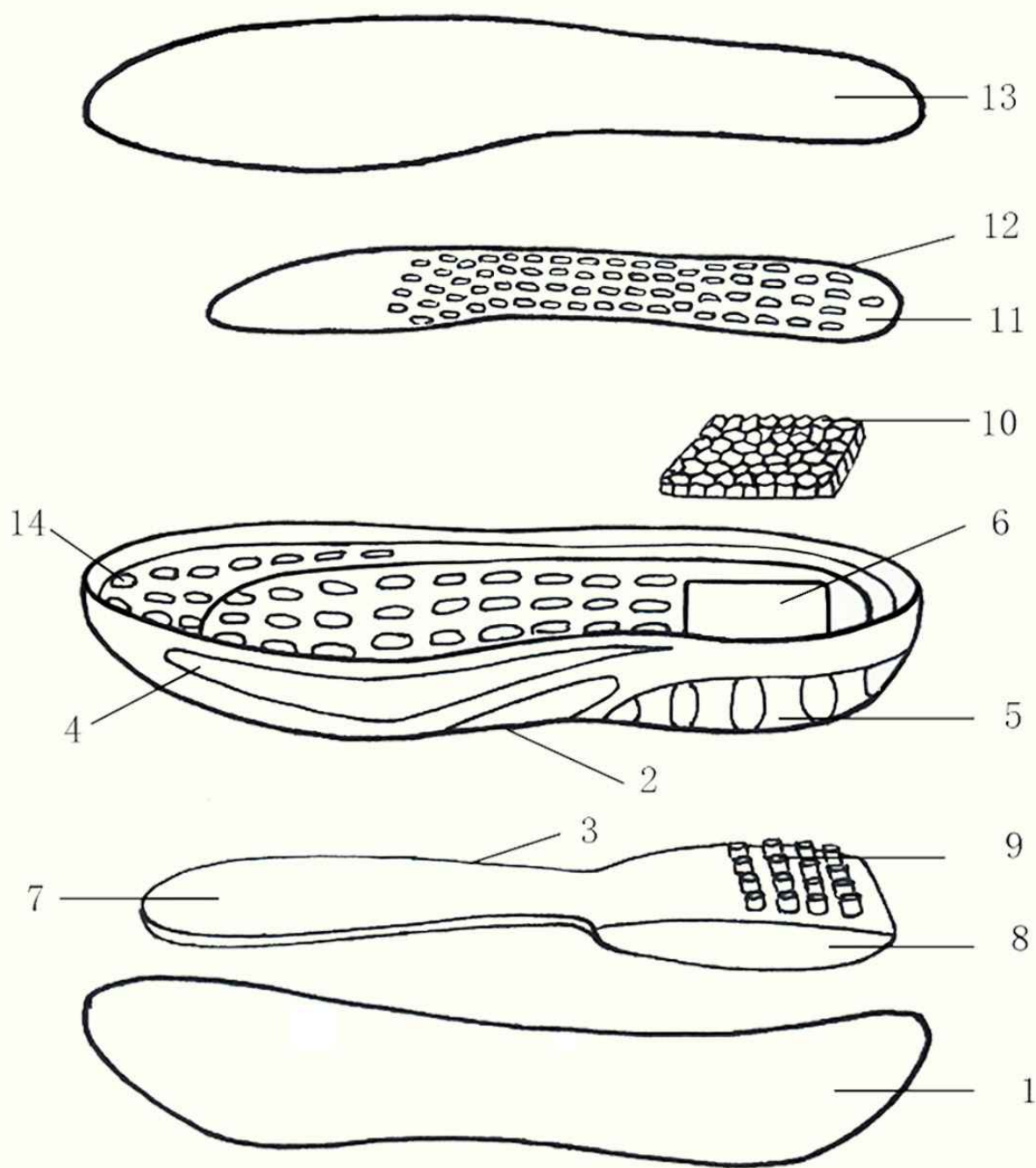


图 8